



服务

慕尼黑旅游局可以为您的慕尼黑之行提供全面的信息,为您的旅行增添一份灵感。

我们的联系方式:
电话: +49 (0)89 233-96500, 周一至周五, 9:00-17:00
电子邮箱: tourismus.gs@muenchen.de

游客信息中心:
市政厅 (玛利亚广场 8 号, Marienplatz 8) 和
火车总站 (路易斯大街 1 号, Luisenstraße 1)

- 服务项目:**
- 提供关于慕尼黑和旅游产品的各种信息
 - 安排酒店房间
 - 出售: 慕尼黑卡和慕尼黑城市通行证、提供乘车城市观光服务、步行城市观光服务、个性化导游服务、出售体验券、提供周边地区以及巴伐利亚城堡和湖泊旅游服务
 - 纪念册和旅游宣传册

可能会根据季节作出调整

自由官方导游:
您可以从大量主题旅游和季节性旅游项目中进行选择,如:慕尼黑啤酒节、慕尼黑圣诞市场或慕尼黑传统庙会。

咨询和预定:
www.simply-munich.com/guides
并可以前往游客信息中心
(玛利亚广场 8 号, Marienplatz 8/路易斯大街 1 号, Luisenstraße 1)

团游的私人导游:
除了上述旅游项目之外,团队游客还可以选择特殊旅游项目,如“皇家慕尼黑 (德语: „Königliches München)” 和“不能没有女性 (德语: „Ohne Frauen geht nix)”。旅游的日期、期限、语言和主题都可以单独商定。我们可提供 29 门语言的导游服务 (包含手语), 面向全球, 服务大众。

咨询和预定:
电话: +49 (0)89 233-96500
电子邮箱: tourismus.guides@muenchen.de



好奇了吗?
那就赶紧预约我们的导游开启旅程吧!

简约慕尼黑城市地图

www.simply-munich.com
[simplyMUNICH](https://www.simply-munich.com)

小贴士

您的慕尼黑之行

迎宾卡: 有了“慕尼黑卡”和“慕尼黑城市通行证”,您就可以轻松便捷地体验各种文化和休闲活动。用这两张卡您还可以免费乘坐公共交通!

营业时间: 核心商业区各店铺的营业时间通常为周一至周六,早十点到晚八点。

节假日: 元旦(1月1日)、主显节(1月6日)、耶稣受难日、复活节星期日和星期一、劳动节(5月1日)、耶稣升天节、圣灵降临节和光明星期一、基督圣体圣血节、圣母升天节(8月15日)、德国统一日(10月3日)、万圣节(11月1日)、圣诞节(12月25/26日)

无障碍的慕尼黑: 慕尼黑游客信息中心可为行动不便的残障人士和重度残疾人提供一对一个性化咨询,您也可以登录:
www.muenchen-tourismus-barrierefrei.de查看相关信息。

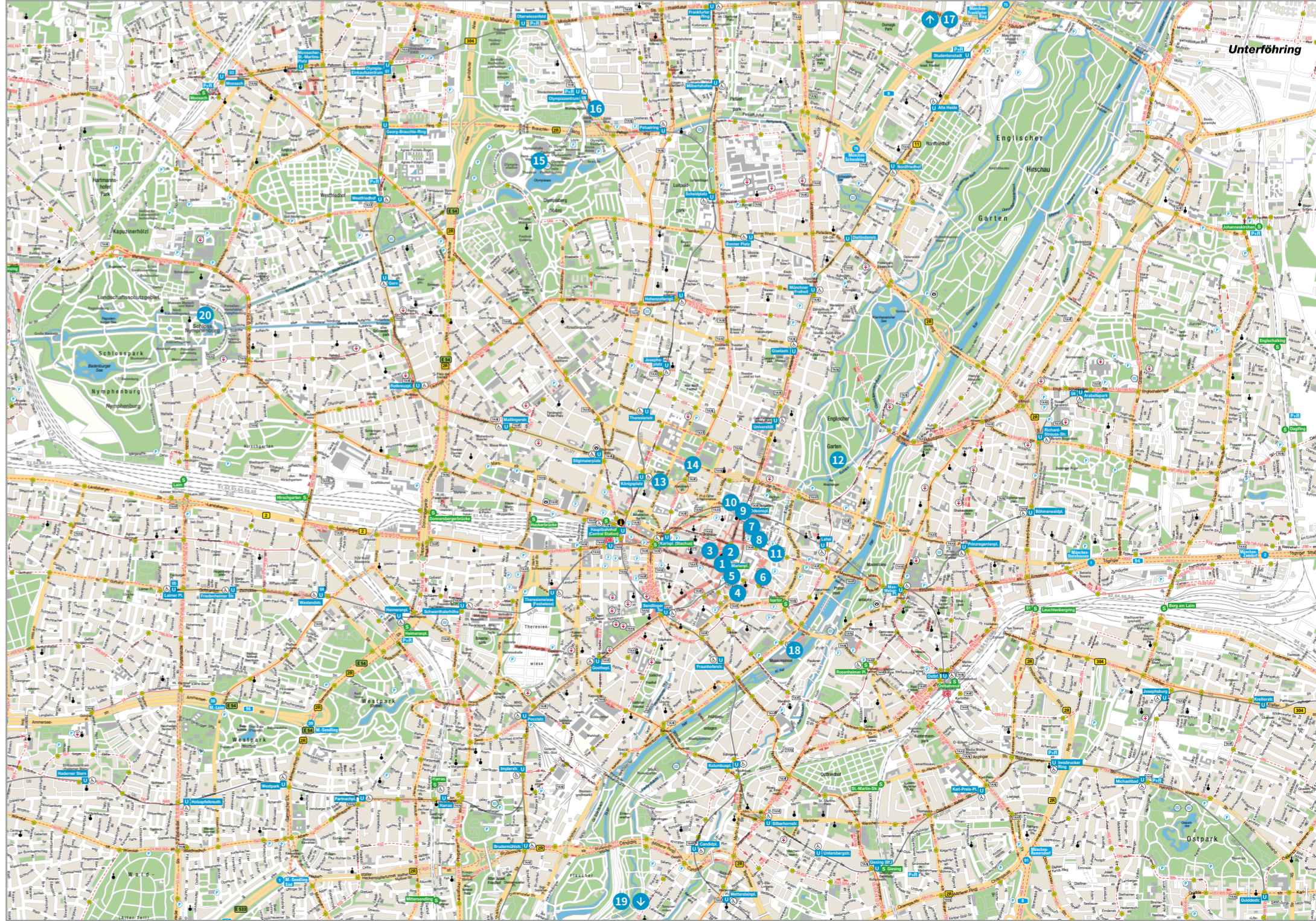


最新开放时间和所有服务项目也可在线查询:
www.simply-munich.com/touristinfo
并可直接在线预定:
www.simply-munich.com/booking

The city's official guest passes

Available online and at Tourist Information Marienplatz and the Main Train Station or by calling the telephone number: +49 89 233-96500
www.simply-munich.com/cards

版本说明/出版方: 州首府慕尼黑, 劳动与经济局, 慕尼黑旅游局, 地址: 慕尼黑 Herzog-Wilhelm-Straße 大街 15 号, 邮编: 80331
电子邮箱: tourismus@muenchen.de, www.simply-munich.com
内容/方案/设计: Nansen & Piccard, 慕尼黑旅游局
制版: 慕尼黑 circus-media 有限公司
图片来源: 慕尼黑旅游局
印刷: 03/24-10 (ZH), Weber Offset 有限公司, 慕尼黑。印刷所用纸张已获得认证 (可持续林业)。
最近更新日期为 2023 年 12 月, 我们保留修订和勘误的权利。



欢迎来到慕尼黑



热门景点

慕尼黑是一座美丽的城市, 尤其因下列景点而名声大噪。20 个一眼就会爱上景点!

1 玛利亚广场(Marienplatz)

位于这座城市的核心地带, 自 1158 年建成以来, 一直被官方视为城市中心。因此, 几乎所有慕尼黑的游览都是从这里开始, 再从那里去向四面八方。广场正中有一根圣母柱, 顶端是金色圣母玛利亚雕像, 从远处可以看到新老市政厅。广场定期会举办庆祝活动, 如圣诞节集会和拜仁慕尼黑俱乐部庆功会等等。

2 新市政厅(Neues Rathaus)

新市政厅是慕尼黑市政府的所在地, 但在大多数游客眼中, 举世闻名的钟楼更为壮观, 上面有著名的玩偶报时钟, 每天在上午 11 点、12 点以及下午 5 点 (仅限夏令时) 报时, 届时, 巴伐利亚的骑士们会用长矛将对手砸下马, 身穿红夹克的牧羊人们会跳起传统舞蹈。游客登上塔顶凭栏远眺, 就能将座城市无与伦比的秀美风光尽收眼底。

3 圣母教堂(Frauenkirche)

位于老城区中心地带的圣母教堂是慕尼黑建筑的象征。从远处就能认出这座带有标志性尖顶的双子塔。这座教堂于 1488 年按照慕尼黑建筑大师 Jörg von Halspach 绘制的图纸建成。南塔可通过电梯和 89 级台阶到达。

4 谷物市场(Viktualienmarkt)

约 200 年前, 这里还只是一个简陋的农贸市场, 现如今已成为热门美食打卡地。市场里的近 100 个摊位应有尽有, 不仅有每天都需要的面包、水果和蔬菜, 还有精心烹制的美味佳肴——总有一款能让您心动。市场正中央的露天啤酒花园定能让您流连忘返。

5 老彼得(Alter Peter)

当地人喜欢将圣彼得教堂亲切地称为“老彼得”, 也是不容错过的打卡地。塔楼高 91 米, 爬上 300 级台阶就能抵达观景台。虽然累但值得一站在高处, 俯瞰慕尼黑, 欣赏绝美风光。

6 皇家啤酒屋(Hofbräuhaus)

皇家啤酒屋很可能是全球最著名的酒馆了, 为慕尼黑成为啤酒之都作出了重要贡献。从 1607 年开始, 人们就在这里酿造啤酒。到了 1828 年, 这里被宣布成为全民小酒馆。从那时起, 世界各地的游客们就蜂拥而至, 但游客只是其中一部分, 这里有近一半客人都是当地的常客。

7 慕尼黑皇宫(Residenz)

公爵、选帝侯和国王: 在 1508 - 1918 年期间, 巴伐利亚的历代君主们就是在这座皇宫中决定着他们子民的生死。现如今, 它已经成为德国规模最大的市内宫殿, 并以一种前所未有的方式展现着数个世纪的辉煌。

8 国家歌剧院(Nationaltheater)

慕尼黑巴伐利亚国家歌剧院拥有 350 多年的历史, 因此也是全球历史最悠久的歌剧院之一。它与慕尼黑巴伐利亚国家芭蕾舞团合作在马克斯-约瑟夫广场的国家歌剧院进行表演。理查德·瓦格纳有五部歌剧在这座歌剧院进行了首演, 迄今为止, 这所歌剧院依然凭借精彩的节目吸引着人们。

9 统帅堂(Feldherrnhalle)

位于欧迪翁广场的统帅堂和意大利佛罗伦萨的佣兵凉廊看起来很像。但这并非巧合: 德国国王路德维希一世是意大利艺术的狂热爱好者, 他让自己御用的宫廷建筑师弗里德里希·冯·格尔特纳一比一复刻了佛罗伦萨的原作。

10 铁阿提纳教堂(Theatinerkirche)

位于欧迪翁广场的铁阿提纳教堂拥有赭黄色的外墙和宏伟的内饰, 是慕尼黑最美教堂之一, 也是阿尔卑斯山以北第一座意大利巴洛克风格的教堂。

11 马克西米利安街(Maximilianstraße)

马克西米利安街是慕尼黑最具特色的街道。在这里可以看到几乎全球所有知名的高奢时尚和珠宝品牌。此处展现出来的奢华感不仅是因为地处中心, 更因为独树一帜的马克西米利安风格的宏伟建筑。

12 英国公园(Englischer Garten)

英国公园不仅是全球最大的城市公园之一, 还是慕尼黑的绿色客厅。公园南区热闹有生气, 是最好的聚会场所; 公园北区相对安静, 可欣赏田园风光; 在艾斯巴赫之浪, 冲浪爱好者们勇敢无畏的冲浪技巧常常让人惊叹连连; 在啤酒花园, 人们可以把酒言欢。

13 国王广场(Königsplatz)

这是慕尼黑市中心的一件老古董: 19 世纪初, 当时的王储和后来的国王路德维希一世仿造雅典卫城建造了国王广场。这座广场由三座宏伟的建筑构成: Propyläen 纪念馆、古代雕塑展览馆和国立文物博物馆。

14 慕尼黑艺术区(Kunstareal)

在占地仅为 500 x 500 米的土地上有 18 个博物馆和展览厅、40 多个画廊、6 所高等专科学校和众多文化机构。慕尼黑艺术区是欧洲规模最大、最令人心潮澎湃的文化场所之一, 其中最受人追捧的就是老绘画陈列馆、现代绘画陈列馆、以及伦巴赫美术馆。

15 慕尼黑奥林匹克公园(Olympiapark)

慕尼黑奥林匹克公园是全球奥运场馆成功再利用的典范。时至今日, 人们依然可以在这里感受到 1972 年奥运会中的“奥林匹克精神”。或者也可以选择前往慕尼黑最大的舞台——奥林匹克体育场——亲身感受嗨翻天的露天音乐节。

16 宝马世界(BMW Welt)

宝马世界不仅是现代杰出建筑之一, 也是汽车制造商宝马公司的体验中心。作为这座城市的热门景点之一, 宝马世界每年都会迎来近两百万的游客, 在这里, 游客们可以领略和探索宝马公司所创造的当下和未来的交通出行方式。

17 安联球场(Allianz Arena)

2005 年开放的这座球场早已成为这座城市的另一栋象征性建筑: 在安联球场中, 不仅有世界顶级的足球赛事, 还有令人惊叹的拜仁慕尼黑足球俱乐部博物馆。根据举办活动的不同, 由赫尔佐格德梅隆建筑事务所 (Herzog & de Meuron) 设计的球场将会亮起相应颜色的灯——共有 30 万盏 LED 灯, 可展示出 1600 万种颜色。

18 德意志博物馆(Deutsches Museum)

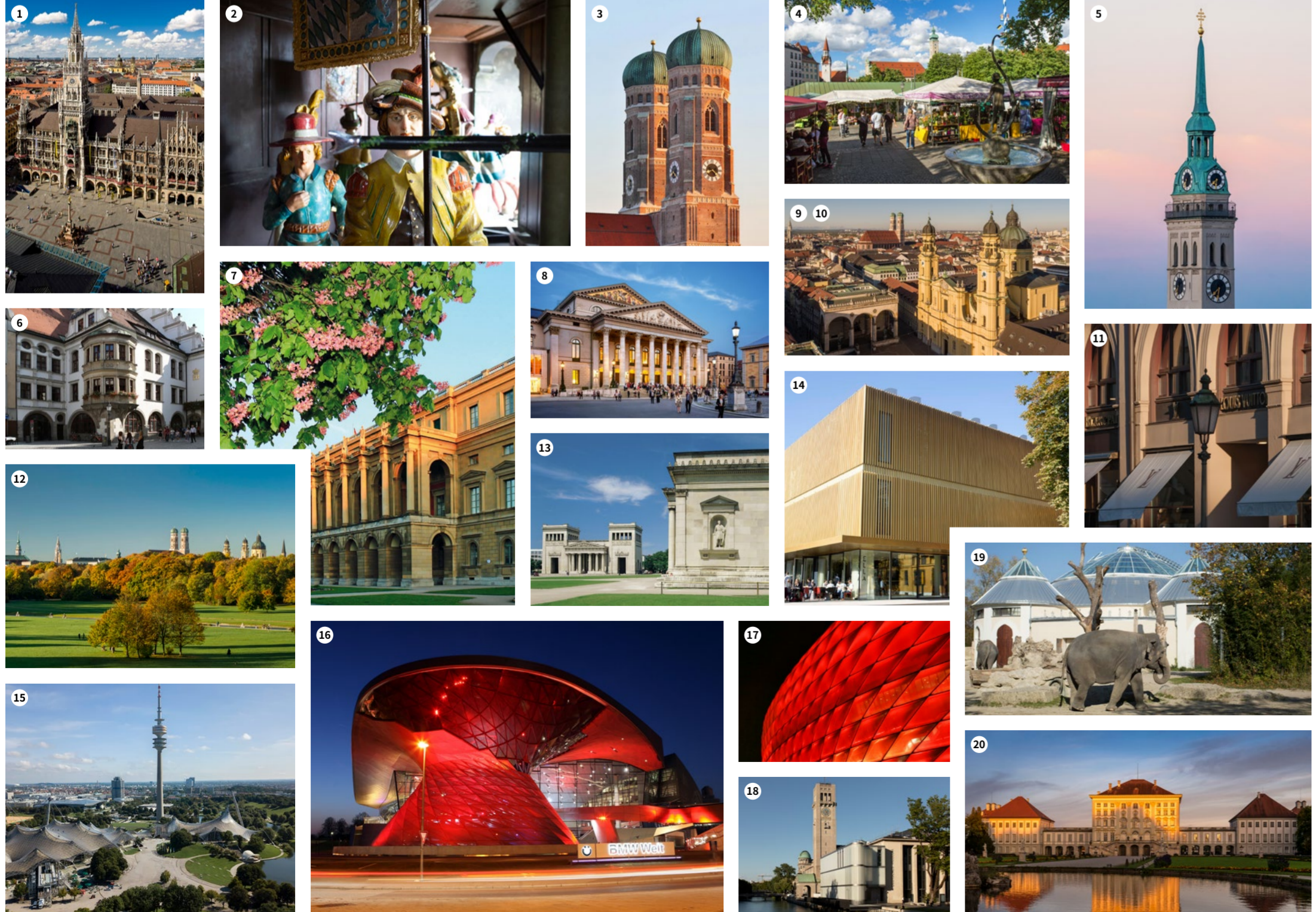
德意志博物馆成立于 100 多年前, 旨在展示每一次的技术突破。现如今, 全球最有意义的自然科学藏品之一就收藏在该博物馆。

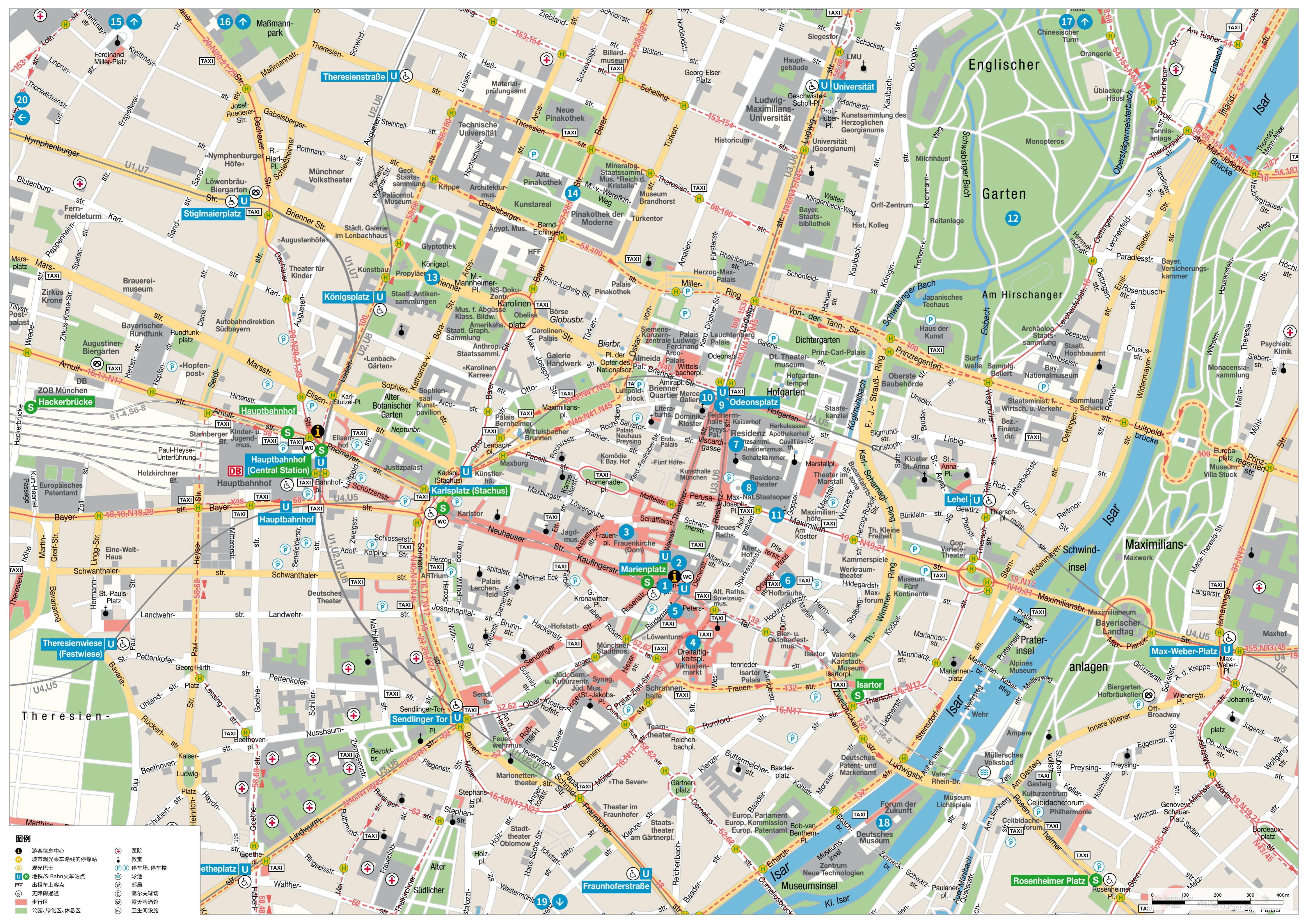
19 慕尼黑动物园(Tierpark Hellabrunn)

慕尼黑动物园于 1911 年开园, 是世界上最早的地质动物园之一。生活在这里的动物按洲排布, 逛完整个动物园, 您就好像完成了一次世界之旅。在位于伊萨尔河畔的自然保护区, 您可以看到近 18500 只动物, 完成一次美妙之旅!

20 宁芬堡宫(Schloss Nymphenburg)

在 18 世纪和 19 世纪, 宁芬堡宫是巴伐利亚选帝侯和国王们的避暑官邸。如今, 这座占地 180 公顷的建筑群成为了欧洲最重要的城堡之一。这座宫殿最为吸引人的景点是童话般的宫殿后花园。





- 图例**
- 游客信息中心
 - 城市观光乘车路线的停靠站
 - 观光巴士
 - 地铁/S-Bahn火车站点
 - 出租车上客点
 - 无障碍通道
 - 步行区
 - 公园、绿化区、休息区
 - 医院
 - 教堂
 - 停车场、停车楼
 - 泳池
 - 邮局
 - 高尔夫球场
 - 露天啤酒馆
 - 卫生间设施

